

# I SOGGETTI DELLA SICUREZZA

**STUDIARE  
LAVORO**

La Tutela della salute e della sicurezza per gli studenti  
lavoratori in Alternanza Scuola Lavoro - Formazione al Futuro

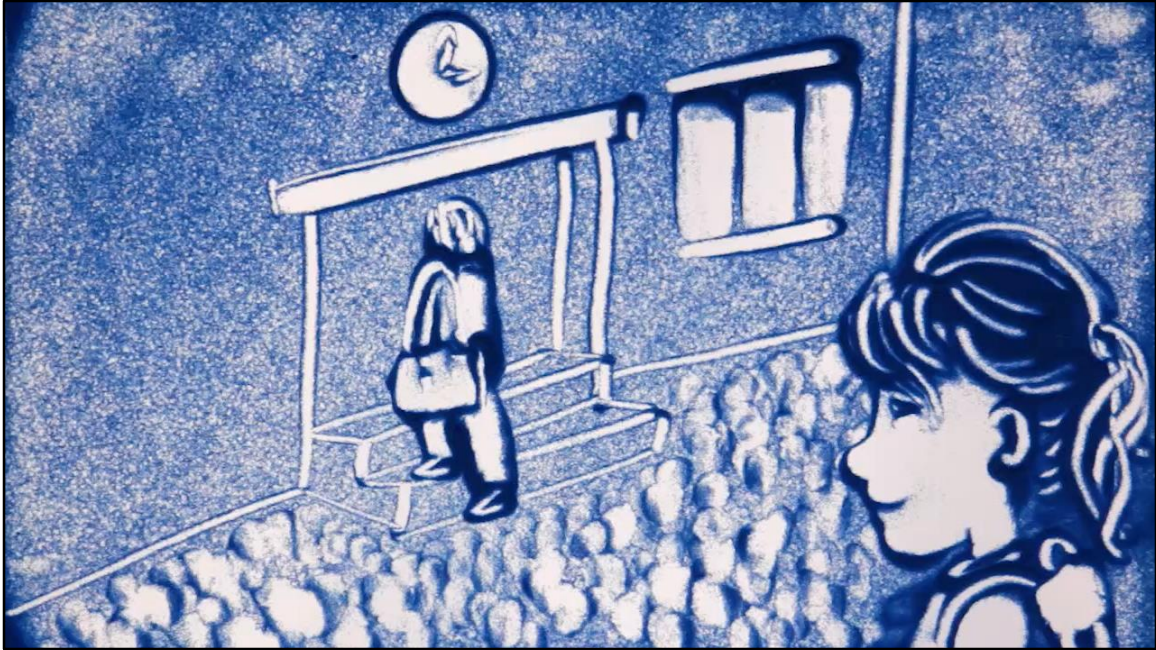


**INAIL**  
ISTITUTO NAZIONALE PER L'ASSICURAZIONE  
CONTRO GLI INFORTUNI SUL LAVORO

INTRODUZIONE

---

## I SOGGETTI DELLA SICUREZZA



---

Nel decreto legislativo n° 81 sono definite e regolate le figure professionali che si occupano di salute e sicurezza. Questo vale per qualsiasi ambiente di lavoro, che sia la vostra scuola o qualsiasi altra azienda.

## I SOGGETTI DELLA SICUREZZA



---

Queste persone sono chiamate **“soggetti della sicurezza”** e partecipano alla realizzazione e al miglioramento della sicurezza e salute sul luogo di lavoro. Definendo bene i ruoli e i compiti si fa in modo che ognuno si senta responsabile del proprio ruolo e che nessuno si dimostri disinteressato.

# I SOGGETTI DELLA SICUREZZA

QUALI SONO I PRINCIPALI ATTORI DELLA SICUREZZA?

---

## I SOGGETTI DELLA SICUREZZA



Le definizioni dei principali attori della sicurezza li troviamo nell'articolo 2 del Testo unico.

Il datore di lavoro, definito come il soggetto titolare del rapporto di lavoro, è colui che prende le decisioni importanti. Pensate ad esempio al Preside della vostra scuola.

## I SOGGETTI DELLA SICUREZZA



I dirigenti e i preposti, sono figure necessarie all'interno di un'azienda e possono avere diversi ruoli o livelli di responsabilità. Garantiscono che tutte le attività siano svolte secondo le norme.

Il dirigente è colui che ha il potere di prendere molte decisioni e stabilisce le procedure da seguire nelle attività lavorative.

## I SOGGETTI DELLA SICUREZZA



---

Il preposto è colui che controlla che tutte le attività dei lavoratori siano svolte in modo corretto, secondo quanto gli era stato impartito e rispettando le norme di sicurezza.

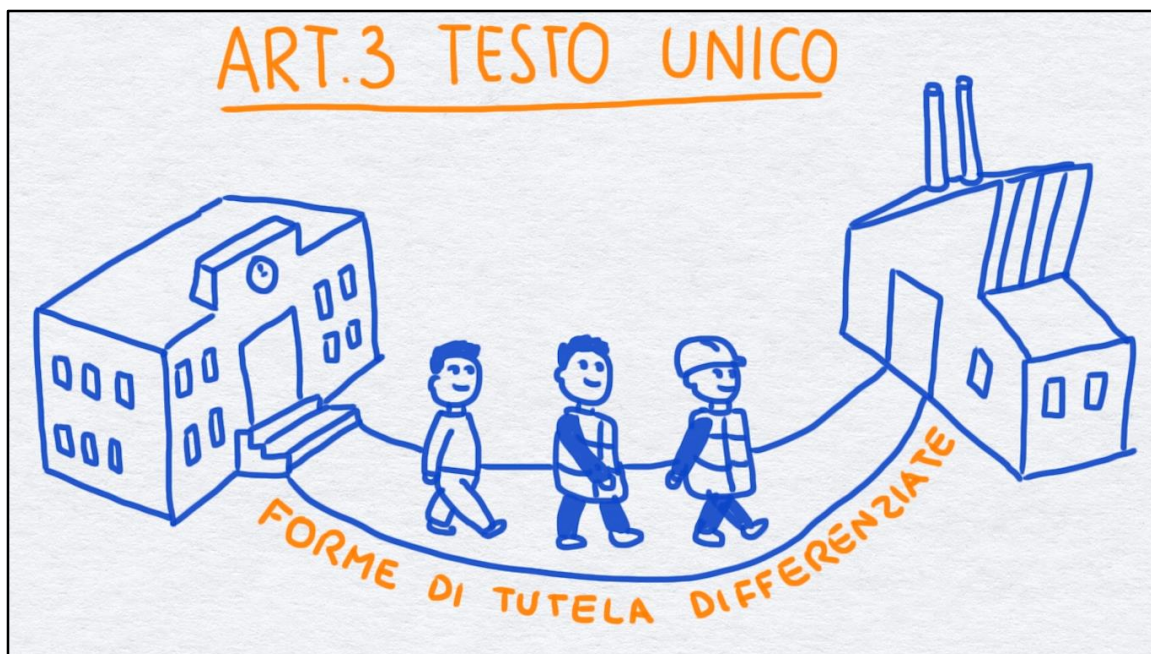


## I SOGGETTI DELLA SICUREZZA



---

Il lavoratore viene definito come colui che svolge un'attività lavorativa, qualunque sia il tipo di contratto, che sia pagato o no, anche solo al fine di apprendere un mestiere. Esattamente come quello che andrete a fare voi. Quindi rientrate nel profilo del lavoratore anche se sarete in un'azienda solo per imparare.



---

Nell'art. 3 invece si parla delle forme di tutela differenziate per alcune tipologie di contratti.

Infatti, come abbiamo detto, chi fa tirocini formativi e di orientamento è equiparato al lavoratore grazie alle leggi di cui abbiamo già parlato. Esse sono a sostegno dell'alternanza scuola-lavoro per favorire la vostra conoscenza del mondo del lavoro e cercare di facilitarvi la scelta professionale.



---

Sono equiparati ai lavoratori tutti gli allievi degli istituti, gli universitari o i partecipanti a corsi di formazione professionale nei quali si faccia uso di laboratori, ove siano presenti attrezzature di lavoro in genere, agenti chimici fisici e biologici, comprese le apparecchiature fornite di videoterminali nei periodi in cui l'allievo li utilizza.

Quindi quando fate tirocini o frequentate questi tipi di laboratori per la legge siete considerati a tutti gli effetti come dei lavoratori.

## I SOGGETTI DELLA SICUREZZA



---

Come potete immaginare, anche voi siete responsabili, per la vostra parte, della sicurezza e dovete seguire un corso in modo da essere preparati in questa materia

Rientrano nel campo di applicazione i lavoratori subordinati e autonomi, così come i lavoratori a progetto, che svolgono la propria attività all'interno dei locali dell'azienda e anche quelli distaccati e i lavoratori a distanza, che operano cioè in telelavoro, ma con modalità di tutela differenziate.

LE DIVERSE CATEGORIE DI LAVORATORI

---

FOCUS ON

# CATEGORIE LAVORATORI



LAVORATORI SUBORDINATI  
LAVORATORI A PROGETTO  
PRESTAZIONI DI LAVORO ACCESSORIO  
LAVORATORI A DOMICILIO  
TELELAVORO

## I SOGGETTI DELLA SICUREZZA

Nei confronti dei **lavoratori subordinati**, le disposizioni del testo Unico si applicano **indipendentemente** dal fatto che il **rapporto contrattuale** sia a tempo indeterminato o a tempo determinato.



## I SOGGETTI DELLA SICUREZZA



Per i **lavoratori a progetto** e i collaboratori coordinati e continuativi, le disposizioni del decreto si applicano nel caso in cui la **prestazione lavorativa si svolga nei luoghi di lavoro del committente**.

Nei confronti dei **lavoratori** che effettuano prestazioni di **lavoro accessorio**, quello che ci dicono il decreto e le altre norme speciali vigenti in materia di tutela della salute e sicurezza dei lavoratori, si applicano nei casi in cui la prestazione **sia svolta a favore di un committente imprenditore o professionista**.



## I SOGGETTI DELLA SICUREZZA

Per i **lavoratori a domicilio** e per chi lavora per persone che posseggono dei fabbricati, come i portieri e altre figure simili, si applicano solo gli **obblighi di informazione e formazione**, oltre che di fornitura dei dispositivi di protezione individuali se sono necessari.



## I SOGGETTI DELLA SICUREZZA



A chi fa **Telelavoro**, cioè i lavoratori subordinati che lavorano in sedi diverse ma sono costantemente connessi attraverso il computer si applicano le tutele previste dal titolo 7 indipendentemente dal tipo di lavoro che fanno.

Per questo tipo di lavoratori il datore di lavoro ha l'obbligo di far in modo che **non siano isolati dal resto dell'equipe aziendale** creando spazi di incontro e favorendo il loro accesso a tutte le informazioni.

RUOLO E RESPONSABILITÀ DEI SOGGETTI

---

I soggetti coinvolti

nella gestione della sicurezza

sono **vari**

**ed articolati**

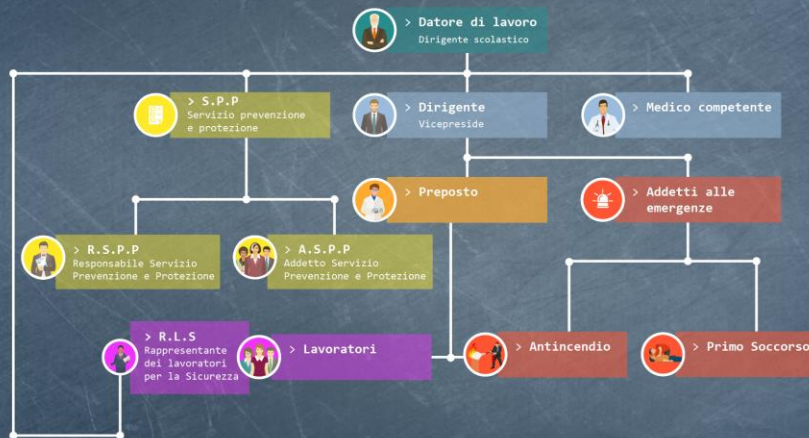
---

**Ognuno** di questi ha un ruolo  
ed una **responsabilità ben definiti**

---

# I SOGGETTI DELLA SICUREZZA

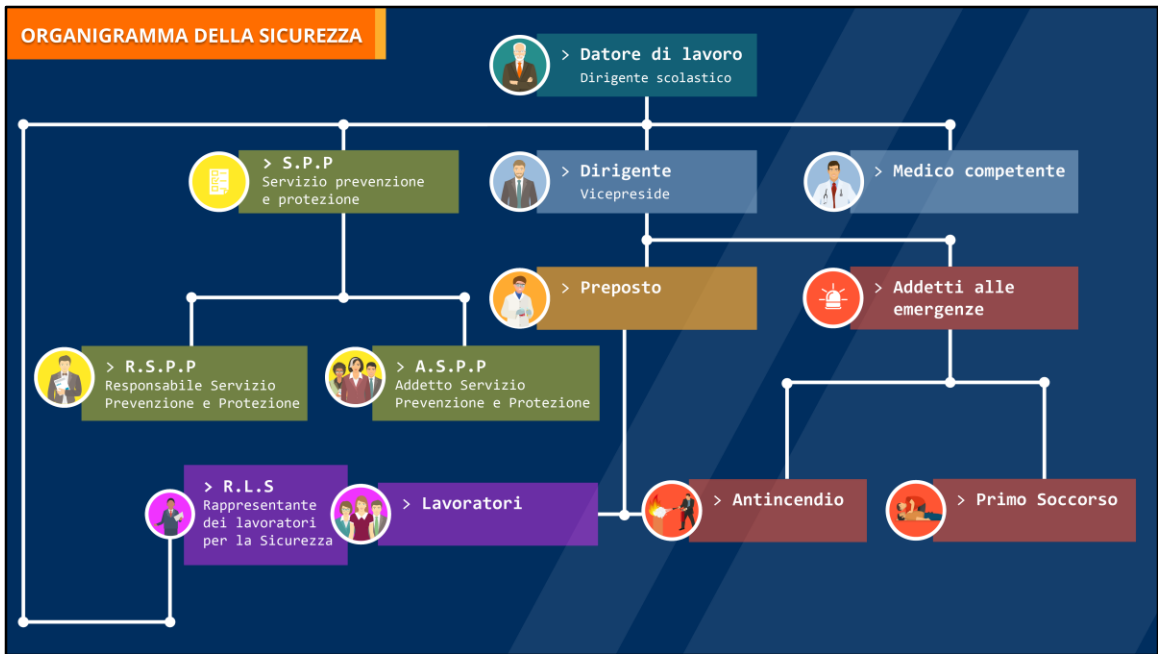
In particolare, i soggetti principali sui quali poniamo una particolare attenzione sono i seguenti:



DATORE DI LAVORO, DIRIGENTE

---

# I SOGGETTI DELLA SICUREZZA







---

Il **datore** di lavoro è la persona che:  
- ha la **responsabilità** di un'impresa;



---

- è **titolare** del rapporto di lavoro con i lavoratori;



---

- ha **poteri** gestionali e di spesa.



---

All'interno della scuola il datore di lavoro è il **Dirigente scolastico**, che solitamente chiamiamo "Preside". È lui che deve applicare tutte le misure per **tutelare** la salute e la sicurezza dei lavoratori e anche la vostra.



---

Il datore di lavoro, come ben potete immaginare, ha moltissimi **obblighi**, alcuni li può **delegare** mentre altri restano totalmente nelle sue mani e ne ha **totale responsabilità**.



---

Questi **obblighi indelegabili** sono definiti dall'**art. 17 del Testo Unico** e riguardano due attività fondamentali:



- 
- la **valutazione di tutti i rischi**, con la conseguente elaborazione del documento di valutazione degli stessi
  - la **designazione** del responsabile del servizio di prevenzione e protezione



---

Queste sono le cose che **tutti i datori di lavoro**, e quindi anche il vostro Preside, devono fare **obbligatoriamente** e ne sono direttamente responsabili.





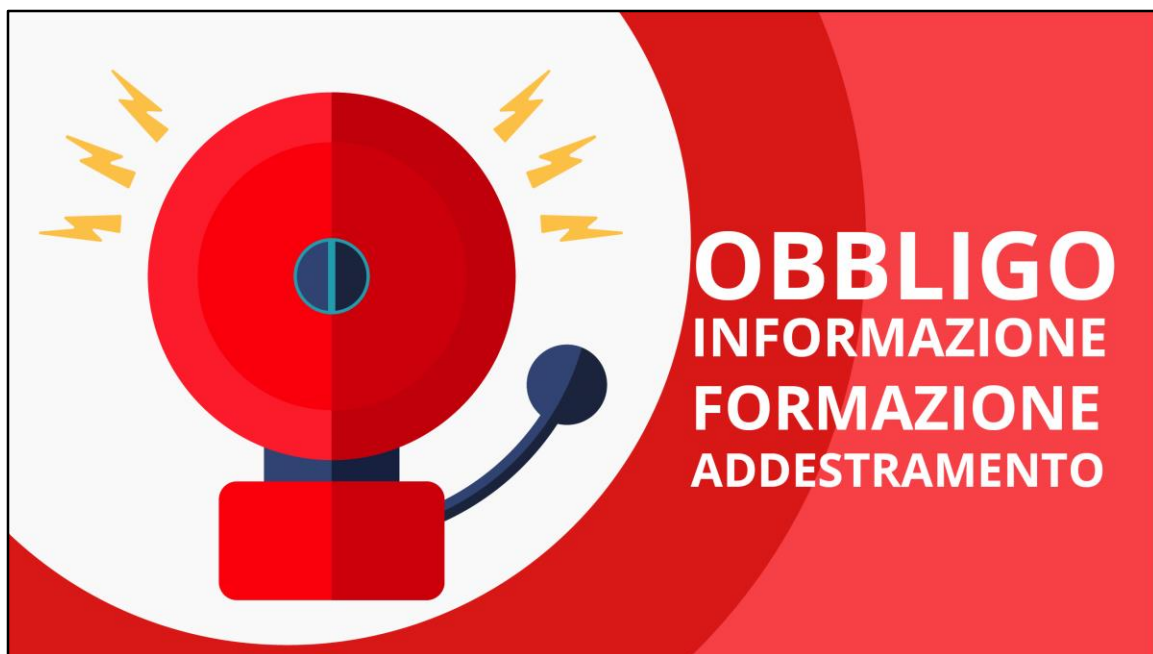
---

Il **dirigente** è il braccio destro del datore di lavoro, **condivide** con lui **tutti gli obblighi**, a parte quelli **non delegabili** di cui abbiamo appena parlato.



---

Quindi come ci suggerisce la parola, il dirigente **dirige l'attività lavorativa** o parte di essa. Pensate al vostro **vicepresidente** che lavora a stretto contatto con il preside per organizzare tutte le attività.



---

Sono il dirigente e il datore di lavoro che si devono occupare degli **obblighi** di **informazione**, **formazione** e **addestramento** di tutti i lavoratori, dei loro rappresentanti per la sicurezza, dei preposti e anche per sé stessi.



---

Infatti il Testo Unico ci dice che anche i dirigenti **devono essere formati** in questa materia.

### *SERVIZIO DI PREVENZIONE E PROTEZIONE*

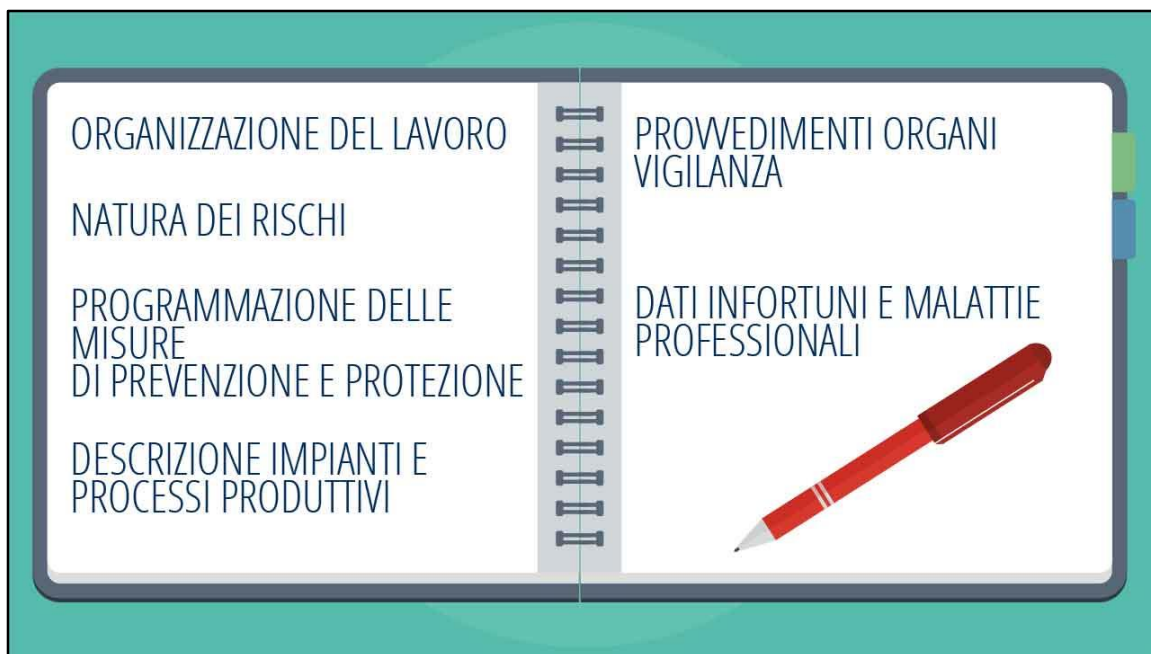


---

Il dirigente o il datore di lavoro forniscono al **Servizio di Prevenzione e Protezione** ed al **Medico Competente** informazioni in merito a:



## I SOGGETTI DELLA SICUREZZA



- 
- l'**organizzazione del lavoro**,
  - la **natura dei rischi**,
  - la **programmazione delle misure di prevenzione e protezione**,
  - la **descrizione degli impianti e dei processi produttivi**,
  - i **provvedimenti adottati dagli organi di vigilanza**,
  - i **dati relativi agli infortuni e alla malattie professionali**.



---

In modo che venga fatta attività di **informazione corretta e adeguata** al tipo di ambiente di lavoro.





---

Chiaramente i **rischi** all'interno di una scuola sono **diversi** ad esempio da quelli all'interno di un'azienda.



---

Il datore di lavoro o il dirigente hanno inoltre l'obbligo di:  
**-consultare** il rappresentante dei lavoratori per la sicurezza e consentire ai lavoratori di verificare, mediante il loro rappresentante, l'applicazione delle misure di prevenzione per la salute e la sicurezza.



---

- convocare, almeno una volta l'anno, la **riunione periodica**, nelle unità produttive con più di 15 dipendenti



---

- **informare** il più presto possibile i lavoratori esposti al rischio di un **pericolo grave**, circa il rischio stesso, quindi, le disposizioni da seguire o da prendere in materia di protezione.



---

- nominare il **medico competente** per l'effettuazione della sorveglianza sanitaria nei casi previsti



---

- nei casi di sorveglianza sanitaria inoltre, devono **comunicare** tempestivamente al medico l'eventuale cessazione del rapporto di lavoro;



---

- devono inviare i lavoratori alla **visita medica** entro le scadenze previste dai programmi di sorveglianza sanitaria

# GIUDIZIO IDONEITÀ



---

- devono vigilare affinché i lavoratori sottoposti a sorveglianza sanitaria non siano **adibiti** a mansione lavorativa specifica senza il giudizio di idoneità fornito dal medico competente.





---

Nella scuola, può esercitare la **funzione** di dirigente il Vicario del dirigente scolastico (“Vicepreside”) o il Direttore di plesso/di succursale, in istituti che hanno più sedi.

**FOCUS ON**



## **DELEGA** DI **FUNZIONI**

■ **La delega  
di funzioni da parte del datore di lavoro  
è ammessa con i  
seguenti limiti e condizioni:**



## I SOGGETTI DELLA SICUREZZA

che essa risulti da **atto scritto** recante **data certa**;

che il **delegato posseda tutti i requisiti** di professionalità ed esperienza necessari per il tipo di delega a lui destinata;

che essa attribuisca al delegato tutti i **poteri di organizzazione, gestione e controllo richiesti** dalla specifica natura delle funzioni delegate;

che essa attribuisca al delegato l'**autonomia di spesa** necessaria allo svolgimento delle funzioni delegate;

che la delega sia **accettata dal delegato per iscritto**.

Il datore di lavoro **non** può delegare le seguenti attività:

La **valutazione di tutti i rischi** con la conseguente elaborazione del documento;

la **designazione del responsabile del servizio di prevenzione e protezione dai rischi**.

PREPOSTO, RLS, MEDICO COMPETENTE

---



---

Il preposto è un **lavoratore** come gli altri ma ha una **funzione di controllo** nei confronti degli altri lavoratori.

Un esempio di Preposto è il capofficina o il capocantiere che controlla che **ognuno svolga bene il proprio lavoro**.

### NELLA SCUOLA DIVERSI PREPOSTI

COORDINATORE  
PERSONALE AUSILIARIO

RESPONSABILI DEI  
LABORATORI



---

All'interno della vostra **scuola** ci possono essere diversi tipi di **Preposti**: il **coordinatore del personale ausiliario**, gli insegnanti di area scientifica o tecnica **responsabili dei laboratori** o della biblioteca.

**AVEVATE MAI NOTATO I DIVERSI  
RUOLI CHE OGNI LAVORATORE  
HA A SCUOLA?**

---

**Aevate mai notato i diversi ruoli che ogni lavoratore ha a scuola?**



## I SOGGETTI DELLA SICUREZZA



---

Se avete per esempio un laboratorio di informatica, chi è il preposto che ne è responsabile?



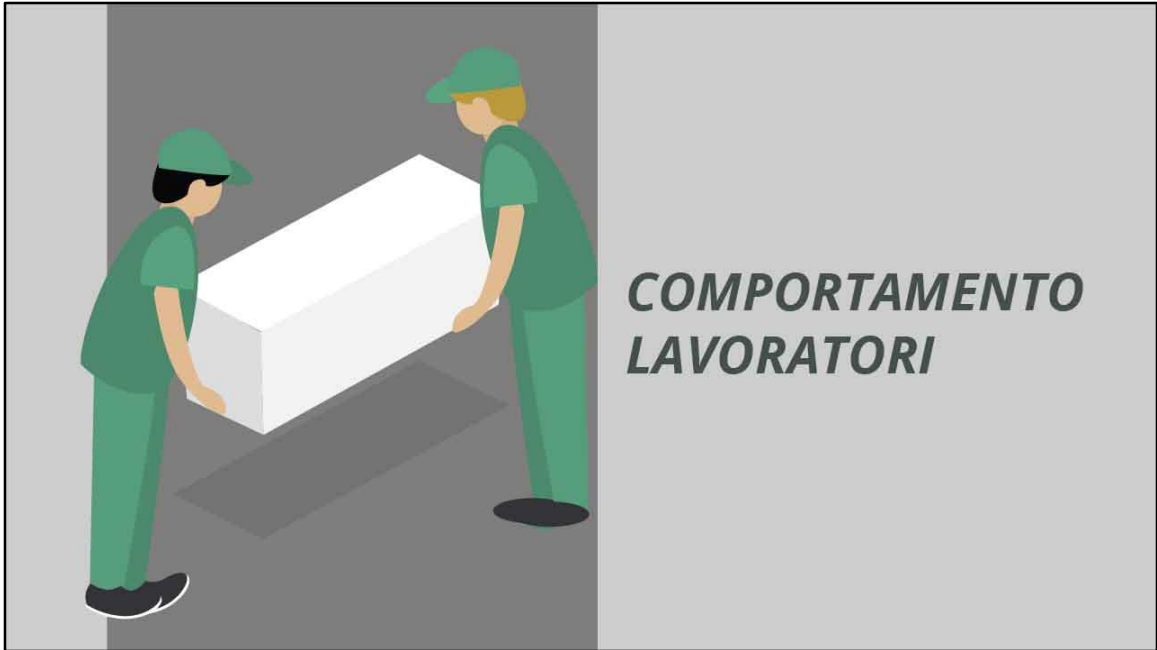
---

Le attività fondamentali del preposto sono dunque quelle di: **sovrintendere, verificare e vigilare.**

**MA COSA  
SOVRINTENDE,  
VERIFICA E VIGILA?**

---

**Ma cosa sovrintende, verifica e vigila?**



---

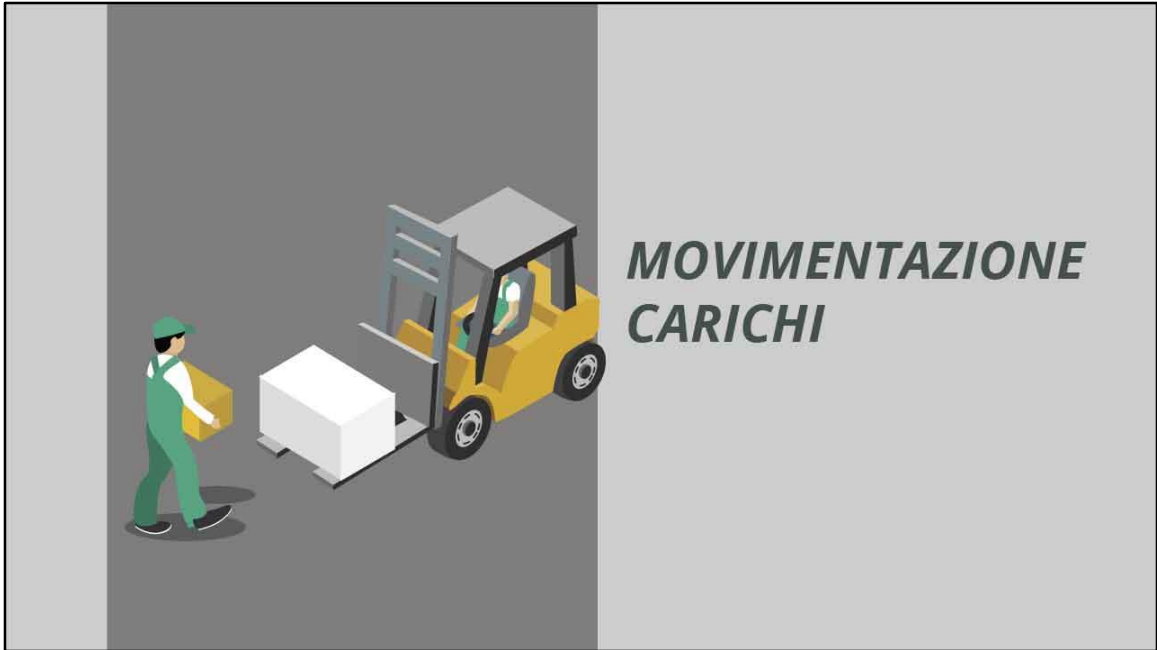
Il preposto sovrintende, verifica e vigila:

- Il **comportamento dei lavoratori** al fine di evitare che la loro condotta imprudente o negligente possa provocare eventi dannosi a sé o agli altri;



---

- la presenza degli **addetti di primo soccorso** ed **antincendio**;



---

- la realizzazione delle corrette procedure di **Movimentazione** manuale dei carichi;



---

- le **modalità operative del lavoro** (ad esempio comportamenti dei lavoratori in relazione all'uso delle attrezzature di lavoro);

# I SOGGETTI DELLA SICUREZZA



- 
- l'utilizzo dei dispositivi di protezione **individuali** (come scarpe, occhiali, maschere);
  - l'utilizzo di dispositivi di protezione **collettiva** (come sistemi di aspirazioni, protezioni di macchine e attrezzature);
  - la corretta applicazione delle **procedure** di lavoro;
  - infine deve essere a conoscenza **dell'idoneità** lavorativa dei lavoratori.





---

Il rappresentante dei lavoratori per la sicurezza (**RLS**), eletto o **scelto** tra i dipendenti o tra i rappresentanti sindacali, è un **lavoratore importante**, poiché:



---

- è **consultato dal datore** di lavoro riguardo a:

- ✓ **valutazione** dei rischi e **programmazione** delle misure di prevenzione;
- ✓ **nomina** di Responsabile del Servizio di Prevenzione e Protezione, Medico competente e Addetti alle emergenze;



---

- fa da **portavoce** ai lavoratori, formulando **proposte** per il **miglioramento** delle condizioni di salute e sicurezza;

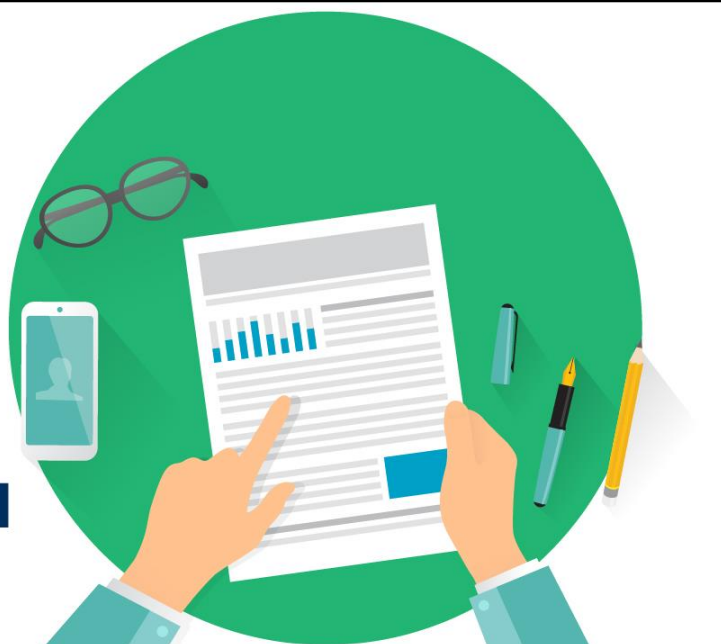


---

- può **accedere** a tutti i luoghi di lavoro;

CONSULTARE  
**DOCUMENTI**

AUTORITÀ  
**COMPETENTI**



- 
- può **consultare** tutti i documenti legati alla sicurezza;
  - se necessario, si **rapporta** con le Autorità competenti (es. ASL – Azienda Sanitaria Locale);



---

- partecipa alle “**riunioni periodiche**” convocate dal datore di lavoro



---

Chi è rappresentante dei lavoratori per la sicurezza non può essere nominato responsabile o addetto al servizio di prevenzione e protezione.

## I SOGGETTI DELLA SICUREZZA



---

Nella scuola, il Rappresentante dei Lavoratori per la Sicurezza può essere eletto o scelto tra **insegnanti** e **personale non docente**, nell'ambito delle **rappresentanze sindacali** dell'istituto





---

Provate a chiedere e scoprire chi è nella vostra scuola il Rappresentante dei Lavoratori per la Sicurezza; ricordate che se siete numerosi, sia come alunni sia come personale, potrebbero essere anche più di uno.



---

Il Medico competente viene **nominato dal datore** di lavoro per effettuare la **sorveglianza sanitaria**.

## I SOGGETTI DELLA SICUREZZA



---

Nella scuola è scelto dal Dirigente scolastico tra **dipendenti** di strutture pubbliche o private o tra **liberi professionisti**, iscritti in un apposito elenco.



---

In pratica, il suo compito consiste in **visite mediche** e accertamenti diagnostici, fatti a **lavoratori esposti a rischi specifici** ad es. rumore, sostanze pericolose, esposizione a videoterminali.



---

Pensate ad un muratore che lavora spesso con un **martello pneumatico** o ad un ricercatore che lavora con **sostanze chimiche**.



---

O ad un impiegato che lavora quasi tutto il giorno davanti allo **schermo di un computer**.

# TIPI DI RISCHIO

---

I **tipi di rischio** possono essere svariati, vediamo alcuni casi specifici:



---

- **Movimentazione manuale di carichi** e movimenti ripetuti degli arti superiori (nel caso in cui la valutazione dei rischi abbia evidenziato un rischio effettivo), pensate ad esempio a magazzinieri o marmisti.





---

- **Attività svolta al videoterminale** (se la valutazione dei rischi ha evidenziato un'attività complessiva settimanale di **almeno 20 ore**) da grafici, da videomaker



---

- **Esposizione ad agenti fisici** come esposizione a rumore o esposizione a vibrazioni nel caso in cui l'esposizione sia tale da poter supporre conseguenze sulla salute



---

- **Esposizione a sostanze pericolose** quali quelle chimiche, cancerogene, mutagene, sensibilizzanti, ad esempio per lavoratori che svolgono attività in aziende farmaceutiche o di vernici.

SERVIZIO DI PREVENZIONE E PROTEZIONE, ADDETTI ALLE EMERGENZE

---

### SERVIZIO DI **PREVENZIONE E PROTEZIONE**

PERSONE E MEZZI

ESTERNI E/O INTERNI

**PREVENIRE E PROTEGGERE**



---

Il **servizio di prevenzione e protezione** è istituito dal datore di lavoro e consiste in un insieme di **persone e mezzi esterni e/o interni** all'azienda che fanno in modo di **prevenire e proteggere** tutti i lavoratori dai rischi professionali.



---

Questo gruppo di persone **affianca il datore di lavoro** e lo aiuta a fare la **valutazione dei rischi** e a programmare le **attività di protezione e prevenzione**.



---

Chiaramente **ogni** tipo di **lavoro** ha i suoi **rischi specifici** e alcuni lavori possono essere più pericolosi di altri.



---

Il compito del Servizio di Prevenzione e Protezione è proprio quello di **individuare** tutti i **fattori di rischio** all'interno dell'azienda, valutarli per poi capire **come affrontarli** decidendo se si dovranno usare **misure preventive o protettive** e i sistemi di controllo





---

Per questo motivo, il Servizio di Prevenzione e Protezione ha **accesso** alle **informazioni** relative agli **impianti** e ai **processi produttivi**, come anche all'organizzazione del lavoro.

# RESPONSABILE DEL SERVIZIO DI PREVENZIONE E PROTEZIONE

# RSPP



---

Il datore di lavoro designa il **responsabile del servizio di prevenzione e protezione** che da ora , per brevità, chiameremo **RSPP**.



---

Questo adempimento lo deve svolgere il datore di lavoro, non lo può delegare. La designazione degli addetti al servizio di prevenzione e protezione ASPP può invece essere delegata a un dirigente.



---

Entrambe le nomine avvengono dopo aver consultato i **rappresentanti dei lavoratori** per la sicurezza.

## I SOGGETTI DELLA SICUREZZA



---

L'**RSPP** coordina il servizio e risponde al datore di lavoro, mentre gli **ASPP** forniscono un supporto alla sua attività.



---

Il Servizio Prevenzione e Protezione può essere costituito anche dal solo RSPP, senza che vi siano gli ASPP. Questo può succedere ad esempio nel caso di una piccola azienda.



---

L'RSPP, nominato dal datore di lavoro, **collabora alla valutazione dei rischi** professionali e alla **programmazione** degli interventi di prevenzione e protezione.

**INTERNE**  
O ESTERNE

DIPLOMA DI ISTRUZIONE  
**SECONDARIA  
SUPERIORE**



---

Entrambe le figure possono essere **interne o esterne** all'azienda ma come prescritto dal Testo Unico devono possedere un titolo di studio non inferiore al **diploma** di istruzione secondaria superiore.





---

Inoltre devono aver frequentato specifici **corsi** di formazione, con verifica finale, **adeguati** alla natura dei **rischi presenti** sul luogo di lavoro.

RSPP NOMINATO **DAL DIRIGENTE**

DIPENDENTE  
**INTERNO**



---

Nella scuola, l'**RSPP** è **nominato dal Dirigente** scolastico e può essere:  
- un **dipendente interno**, in possesso dei requisiti necessari allo svolgimento del ruolo;

RSPP NOMINATO **DAL DIRIGENTE**

COLLABORATORE  
**ESTERNO**



---

- un **collaboratore esterno** dipendente di altra scuola, di Enti locali o di Istituti, specializzati in salute e sicurezza sul lavoro;

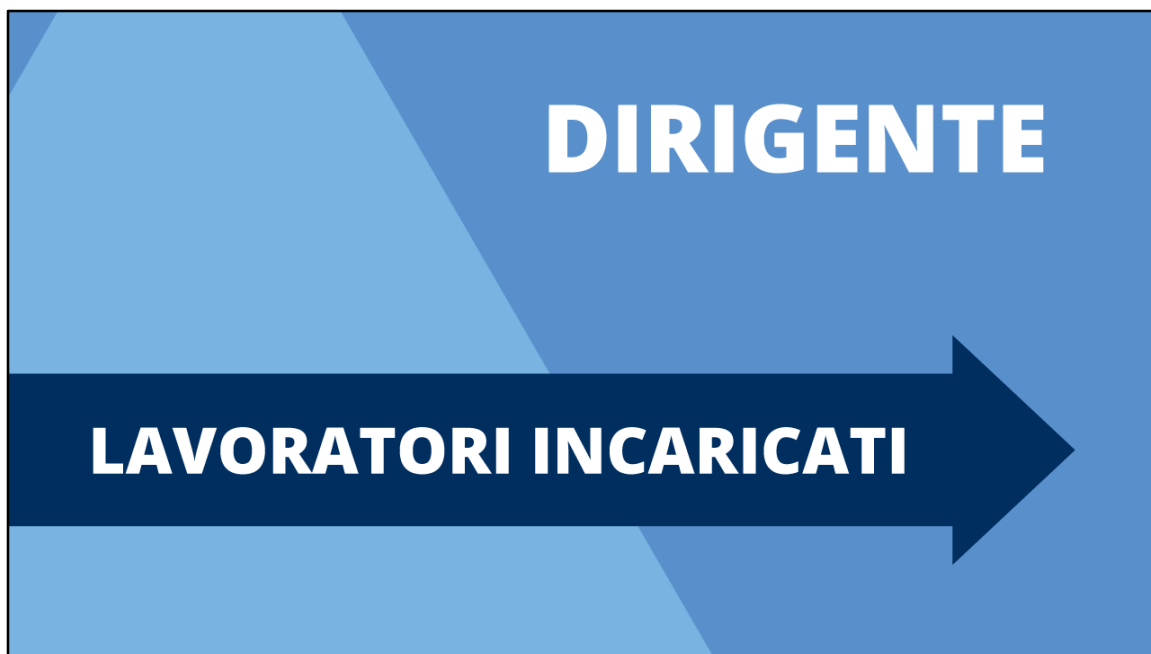
RSPP NOMINATO **DAL DIRIGENTE**

LIBERO  
**PROFESSIONISTA**



---

- un collaboratore esterno **libero professionista**



---

Il datore di lavoro o il **dirigente** designano preventivamente i **lavoratori incaricati** dell'attuazione delle misure di **prevenzione** incendi e **lotta** antincendio, di **evacuazione** dei luoghi di lavoro in caso di pericolo grave ed immediato, di salvataggio, di **primo** soccorso e comunque di gestione delle emergenze.

PREVENZIONE INCENDI

LOTTA ANTINCENDIO



**EVACUAZIONE**

**PRIMO SOCCORSO**





---

Essi intervengono tempestivamente in caso di bisogno **chiamando** anche il **112**, numero unico per le emergenze, se necessario ai fini della gestione dell'emergenza.





---

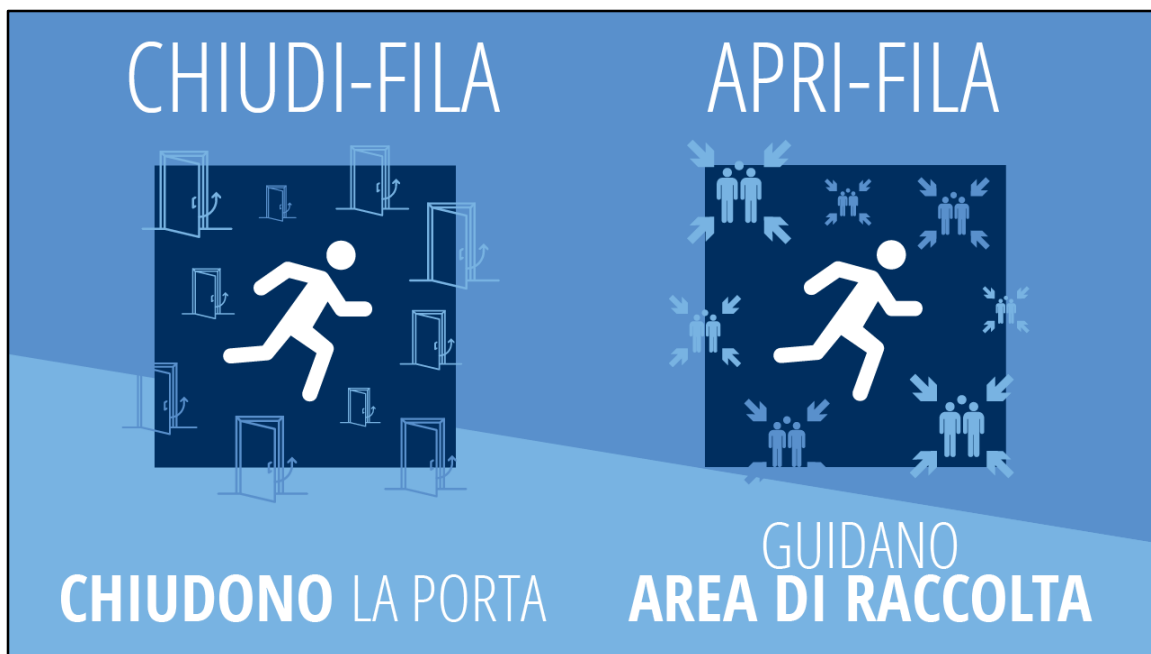
Nella scuola, il **Dirigente** scolastico **individua** gli **addetti alle emergenze** tra insegnanti e/o personale non docente, **adeguatamente formati e addestrati**



---

Anche gli studenti, in caso di **evacuazione della scuola**, devono collaborare. Per questa ragione, sicuramente avrete già fatto delle **simulazioni di emergenza** e sapete cosa dovete fare

## I SOGGETTI DELLA SICUREZZA



---

In ogni classe ci devono essere 1 o 2 **apri-fila** e 1 o 2 **chiudi-fila**. Gli **apri-fila** aprono la porta della classe e **guidano**, in fila indiana, i compagni verso l’**“area di raccolta”**. I **chiudi-fila** si accertano che siano usciti tutti, poi chiudono la porta.



---

Avete chiaro chi di voi in classe fa da apri e chiudi fila?

LEZIONE TERMINATA

---